

## MUSEUS

## Museus d'Art de Barcelona

Entre els objectes que per adquisició han entrat en els Museus d'Art de Barcelona durant els anys 1927 a 1931, mereixen ésser mencionades, en primer terme, les taules que componien el retaule del Gremi dels Pellaires de Barcelona, obra mestra del pintor quatrecentista català Huguet, ja prou conegudes per a descriure-les una vegada més. Foren adquirides per acord de la Junta de Museus pres el 15 de juny de 1927, i feren entrada al Museu en data de 15 de juliol del mateix any.

D'entre els altres objectes entrats durant aquest quinquenni a les diferents seccions del Museu, ja per adquisició o per donatiu, mereixen ésser assenyalats i descrits, els següents:

**CREU ROMÀNICA D'ESTIMARIU.** Fou adquirida en data de 19 de desembre de 1927. Corresponia a l'altar cobert d'Estimariu — petit llogarret de la Serra del Cadí—, adquirit ja amb anterioritat per la Junta de Museus. Quan aquest es conseguí, la creu era fora de culte i estava arreconada a les golfes, ço que féu que no es pogués adquirir. Una visita feta temps després a l'esglesia d'Estimariu, va donar ocasió de descobrir la creu primitiva que corresponia al cimbori i era contemporània d'ell, en les darreries del segle XIII (figura 345).

Feta de fusta de pi, els braços són en tau, i té en cada una de les crosses un símbol dels Evangelistes i en la part davantera de la intersecció dels braços un medalló amb l'Anyell diví; en la part posterior, els braços es creuen en un disc amb motiu tetrofoliaci repujat i, a l'extrem de cada braç, dorsant els símbols evangelístics, hi han els anagrames IHS (dues vegades), AM i XS. Els colors són verd i vermell, un per a cada bordó. Amida en tota la seva alçada 1,970 m.; la seva amplada de braços és de 0,800 m.

Es en les figures goticitzants dels símbols evangelístics on més es nota el parentiu amb les pintures ja prou conegudes del cimbori. Elles permeten de manera indubtable poder cronologar-la amb ell, i se la pot considerar com a part integrant del conjunt de dit altar.

**RETAULE DE SANT LLORENÇ, DE POBLET.** En desembre de 1930, els senyors hereus dels esposos Ignasi Girona i Anna Jover feren donació a la Junta de Museus d'aquest retaule de Sant Llorenç, per disposició testamentària de la senyora Anna Jover amb la qual donava efecte una darrera voluntat del seu difunt marit. Aquest retaule, que fou adquirit en 1890 pel dit senyor Girona en la vila de Menàrguens (Lleida), procedia de l'ermita de Santa Creu, enclavada en el terme parroquial de dita vila.

Consta de tres cossos muntats damunt una predel·la, conjunt típic i característic dels retaules de l'època (fig. 346). Cada cos està format per dues taules i es troba dividit transversalment per una motllura horitzontal, arquada en la seva part baixa, que les enquadra i separa, essent-ho les taules superiors per una arquació conupial en la seva part alta; el cos central, com a cosa del segle, sobressurt dels laterals. Els tres cossos del retaule estan verticalment flanquejats per tres columnetes torsionades en feix de tres nervis que acaben en capitell a l'alçada de la part alta de la taula central, on es troba un dosseret, amb cresteria flororada i una arquació en la part baixa, que cobricel·la la figura principal del retaule; damunt els capitells arranquen els pinacles que separen les taules i els fons de les parts superiors, fins al cim. Un guardapols, decorat amb motius foliacis sinusoides alternant amb dotze escuts romboidals — deu amb l'anagrama del Crist

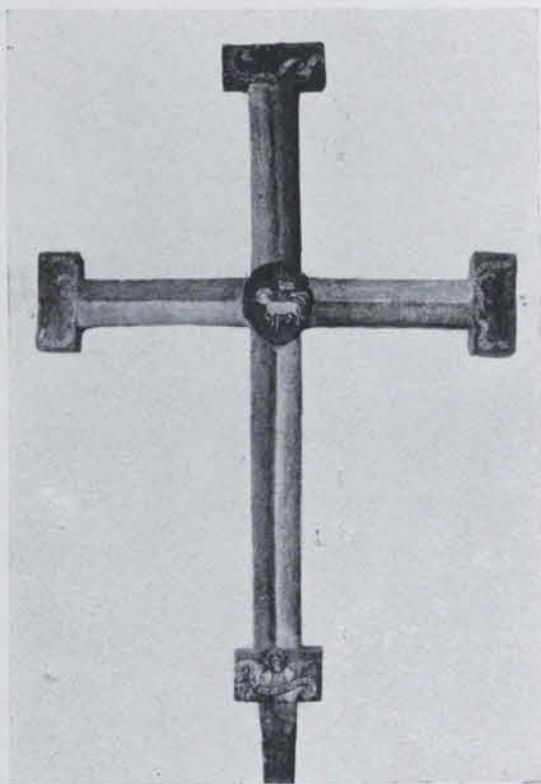


Fig. 345. — Museu de Barcelona : Creu romànica d'Estimariu  
(Butlletí dels Museus d'Art de Barcelona)



i dos amb la senyal general de l'abadia de Poblet: el bàcul abacial entre les capitals P i O — contorna el retaule enquadrant-lo en tres dels seus costats; un espai entre la part alta de les taules superiors i el guardapols permet el desenrotllament d'unes filigranes foliàcies daurades damunt un fons blau-fosc. La predel·la, dividida en cinc compartiments quadrats i arquejats en el seu costat alt, està posada al llarg de la cantonera baixa del retaule. El conjunt d'aquest mesura 2,900 m. d'alt per 2,380 m. d'amplada.

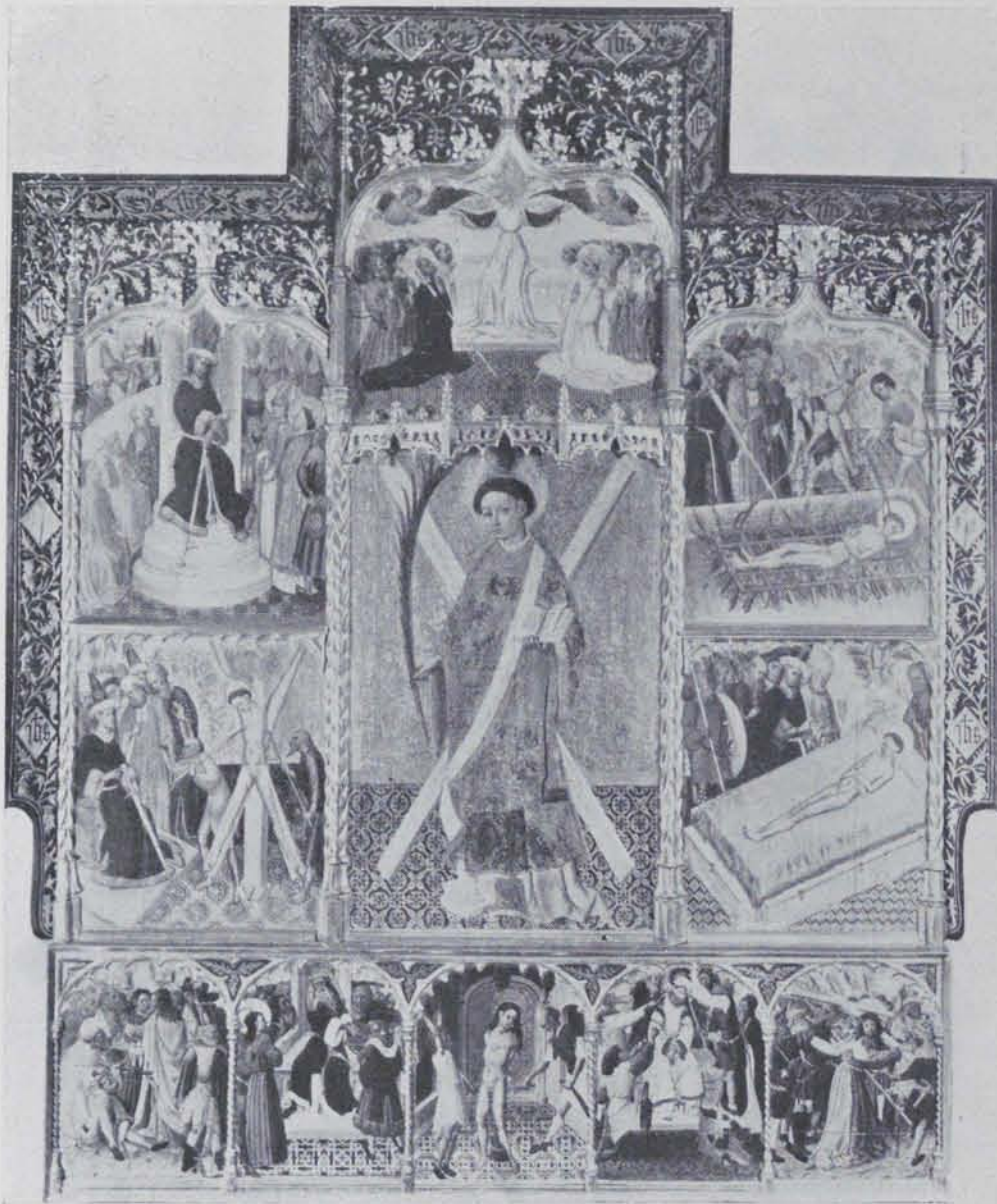


Fig. 346. — Museu de Barcelona : Retaule de Sant Llorenç, de Poblet  
(Butlletí dels Museus d'Art de Barcelona)

En el cos central és on, naturalment, hi ha la taula major i principal. En ella hi ha pintada la imatge de Sant Llorenç, al qual està dedicat el retaule, a peu dret, quasi enfrontat, que vesteix la dalmàtica de diaca i porta la palma del martiri a la mà dreta i un llibre a l'esquerra; li fa segon terme una creu — en record d'un episodi del seu martirologi —, cosa que és a remarcar car generalment es representa el dit sant amb unes graelles a la mà; el fons de la taula és daurat, i el paviment és fet amb un motiu que es deriva dels teixits, com si es tractés d'una catifa. Damunt d'aquesta taula central hi ha una taula cimbal, la composició pictòrica de la qual està centrada per la figura de Maria Misericordiosa, a peu dret, cobertes les espatlles amb un gran mantell que manté obert, ajudada per dos àngels, i que aixopluga dos

grups de benhaurats, agenollats i en actitud de pregar, enfront d'un dels quals es troba Sant Benet i en l'altre Sant Bernat; el fons és daurat, i és també un motiu d'enteixinat el que fa el paviment.

En les taules laterals hi han passatges de la vida del sant, que corresponen a la descripció del seu martirologi tal com es pot llegir en el text de la Llegendà Aurea, de Voràgine. En la part alta esquerra hi ha el de la presentació del diaca Llorenç amb el seu prelat Sant Sixt, presoners i encadenats, davant el prefecte Dàcius voltat del seu Consell; en la taula baixa del mateix costat es representa Sant Llorenç crucificat en una creu aspada, a l'ensens que dos saions li apliquen uns ferros roents a les costelles per ordre del prefecte, que ho contempla tranquil·lament mentre els seus consellers fan gestos d'horror; en el costat alt-dret, el màrtir Llorenç es troba nu i allargassat en una graella posada damunt les flames d'uns tions, el foc dels quals alimenten tres saions ajudats pel prefecte amb els seus consellers, que remou les brases



amb la punta de la seva llarga espasa; sota aquesta taula, altra amb l'exposició del cos del sant màrtir als fidels, per exemple de fe en el Credo cristià. En la predel·la estan representades cinc escenes de la Passió del Crist, les quals, d'esquerra a dreta, són: el Bes de Judes, el Lavatori de Pilat, la Flagel·lació, la Coronació d'espines i el Camí del Calvari.

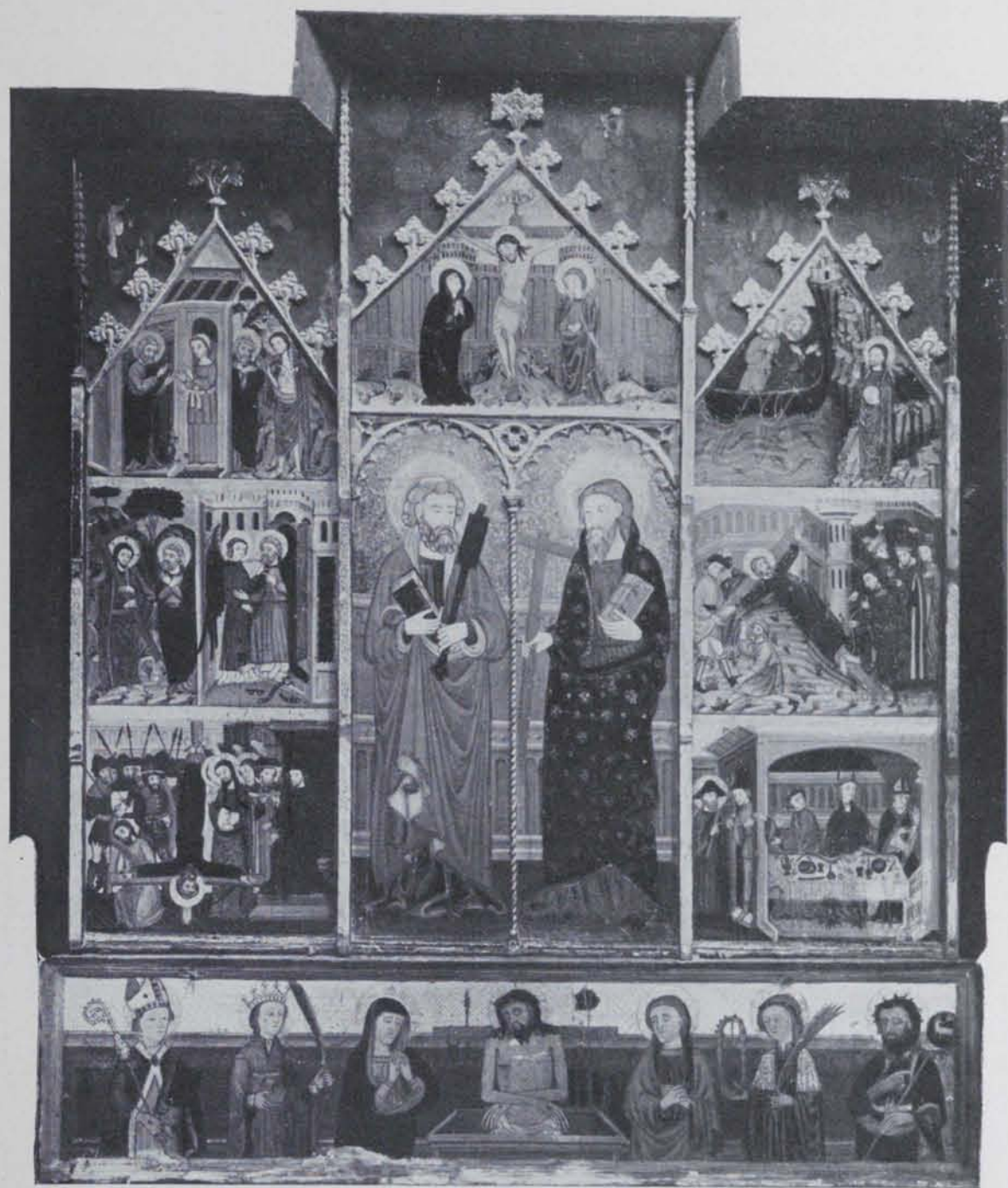


Fig. 347. — Museu de Barcelona : Retaule de Sant Pere i Sant Andreu, de Castellfollit de Riubregós  
(*Bulletí dels Museus d'Art de Barcelona*)

El conjunt del retaule, les seves formes arquitecturals i els detalls del ropatge de les figures pintades, el cronologuen en el segon quart del segle xv, ço que acaben de confirmar les ornamentacions dels fons i el guardapols.

Són els escuts abacials de Poblet, que es troben en el guardapols, els que fan possible fixar-ne la procedència, i fan acceptable la següent suposició: que essent el terme de Menàrguens una de les possessions immobles del monestir — segons es pot comprovar pels expedients de venda, per l'Estat, dels béns del gran cenobi, en els anys 1843 a 1849 —, s'hauria portat a l'ermita de Santa



Creu aquest retaule per ésser ja antiquat i devia formar part d'alguna de les capelles laterals de l'església abacial, i que en els segles xvii i xviii es prendria la determinació d'instal·lar nous altars, fets més en consonància al gust i a la moda de l'època.

Aquest retaule de Sant Llorenç pertany a una sèrie de pintures (1) on es poden constatar uns idèntics amaneraments, una semblança de tècnica, unes iguals solucions en els plecs de les robes i uns mateixos defectes de dibuix i execució. El tipus matriu d'aquesta sèrie de pintures sembla radicar a València, des d'on s'estengueren d'una manera relativament intensa. L'examen d'elles planteja un problema encara insoluble: la de llur execució sortida d'una mateixa mà, o d'una escola dirigida per aquesta mà. Gran mestre i ben nomenat devia ésser, car la qualitat de les seves possibles obres ho confirma, aquest mestre retauler valencià desconegut que rebia comandes dels grans monestirs i les grans seus de Catalunya.

RETAULE DE CASTELLFULLIT DE RIUBREGÓS. Fou adquirit per la Junta de Museus en data de 19 de gener de 1931, procedent de l'església parroquial de Castellfullit de Riubregós, petita vila de la demarcació episcopal de Solsona. La seva tècnica i els detalls de la indumentària dels personatges figurats el fan situar vers la fi de la primera meitat del segle xv, data que es veu corroborada per la filiació artística i estil de la taula (fig. 347).

Està doblement dedicat als apòstols germans Pere i Andreu, que ocupen el lloc principal de la taula — a dreta i esquerra respectivament —, separats un de l'altre per una columneta torsionada en el capitell de la qual descansen dos arcs de mig punt dentats inferiorment i amb rosetons a l'exterior; els dos apòstols estan a peu dret, aureolats, a tres quarts de perfil vers el centre, portant ambdós un llibre i llurs atributs: la clau i la creu. Damunt d'ell, com cosa consuetudinària, una taula de costats superiors angulats i floronats, amb l'escena evangèlica de la Crucifixió; el Crucificat hi és entre les figures a peu dret de la Verge i Sant Joan, amb fons de muraller. En els costats laterals hi ha passatges de la vida dels sants titulars del retaule. A la dreta hi ha els referents a la de Sant Pere; de dalt a baix, la Negació de Jesús, el *Quo Vadis?* i l'empresonament i la mort de l'apòstol. A l'esquerra, passatges relatius a la vida de sant Andreu; de dalt a baix, el Crist demanant als dos germans que el segueixin per esdevenir pescadors d'ànimes, el martiri de Sant Andreu i el sant lliurant de caure en pecat a un bisbe devot seu, aital es llegeix en la Llegendà Aurea, de Voràgine. La predel·la està centrada per la figura de Crist—cadàver, mig sortit de la tomba—, la qual té a la seva dreta a Sant Joan Evangelista, Santa Caterina i Sant Joan Baptista, i, a la seva esquerra, la Verge, Santa Teresa i un sant bisbe.

Aquest retaule és obra d'un mestre de segona fila que segueix l'estil de l'escola formada pels Serra, dels quals segueix moltes de les formes de dibuix i decoració que ben fàcilment es fan remarcar dins els rústegs caràcters del retaule.

EL RETAULE DE PEDRA DE GERP. En data de 6 de febrer de 1931 feia entrada al Museu, per compra, el retaule gòtic de pedra de Gerp, vilatge de la part alta de Lleida, procedent de la col·lecció Babra, de Barcelona.

Es la primera obra d'aquesta naturalesa que es troba en el nostre Museu d'Art migeval. Dins la vella església (els veïns de Gerp arrasaren el poble i el reconstruïren prop de llurs terrenys de conreu) omplia la paret del fons d'una capella lateral que s'obria al costat de l'Evangeli, prop del presbiteri.

El retaule estava doblement dedicat a la Mare de Déu i a Sant Antoni abat (fig. 348). La primera a peu dret, enfrontada, amb mantell que li cobreix la testa i li emmarca el rostre, i damunt d'ell una corona reial; té la mà dreta a nivell de cintura i porta l'Infant a l'avantbraç esquerre; l'infant té una poma a la mà del mateix costat, a la qual un colom acosta la petita testa. El segon, també a peu dret, vestint túnica, cobert amb mantell subjectat per fermall damunt la gorja i calçat de sandàlies, a la seva testa el bonet que el caracteritza en els temps gòtics, la seva mà dreta damunt la crossa avolutada i en la mà esquerra un llibre, el seu atribut.

Aquestes imatges patronals ocupen naturalment la part central del retaule, a dreta i esquerra respectivament, separades entre elles per una columna apinaçada i cobricelada cada una per un alt dossier de punta floronada. Sota elles hi ha una peanya on, en bust dins d'un medalló, hi han les figures de la Dolorosa i Sant Joan Evangelista a tres quarts vers el Crist cadàver, a mig cos sortit de la tomba, que les centra posat directament sota el fust a bandes apinaçades que separa

(1) D'aquesta sèrie formen part: el tríptic de sant Martí, del Museu de València; el retaule de Sant Jordi, que avui es troba al Museu de Xicago; les taules del martiri de Sant Jordi, que són al Museu de Louvre; les taules de la Transfiguració, a la Sala Capítular de la Catedral de Barcelona, etc.





Fig. 348. — Museu de Barcelona : Retaule de Gerp



les dues imatges centrals; altres dos personatges, potser dos Pares de l'Església, es troben a cada extrem amb un llibre obert a la mà.

A cada costat, dues escenes sota una angulació de costats florons i sectors rosetonats, amb coronament piramidal entallat, corresponents a passatges de la vida dels titulars del retaule. A la dreta, i a la part alta, les conegudes temptacions carnals de Sant Antoni; sota, separada per una banda de cinc cercles tetralobulats tangents centrats cada un d'ells per una roseta, el sant asceta esquivava una visió diabòlica. A l'esquerra, en la part alta, la Coronació de la Verge, en la qual escena es resum també l'Assumpció; abaix, separats per una banda igual a la de l'altre costat, la Dormició. Fa de predel·la una banda amb deu medallons — tres d'ells corresponents a cada costat del retaule i dos en les divisions corresponents a sota de cada una de les imatges



Fig. 319. — Museu de Barcelona : Imatges sepulcral procedents de Gerp  
(*Bulletí dels Museus d'Art de Barcelona*)

principals — on són representats a mig cos gairebé enfrontat deu dels apòstols amb llurs atributs corresponents.

La policromia que encara llueix el retaule s'aparta de la que podem veure en la generalitat d'obres similars. Els muntants i les robes presenten uns arabescs de mostra menuda que devien donar a l'obra un aspecte de singular riquesa.

Per la seva disposició general, aquest retaule s'agrupa fàcilment amb molts altres retaules lleidatans, caracteritzats per un predomini de l'arquitectura sobre l'escultura i pel detall dels rosetons i calats d'obra cega que acompanyen a cada relleu.

A l'ensem que aquest retaule de pedra policromada, la Junta de Museus féu adquisició de quatre imatges sepulcral, de pedra, de la mateixa procedència que conservaven encara restes d'una policromia primitiva; sense cap mena de dubte, s'els pot donar una cronologia aparellada a la del retaule.

Tots es trobaven en el mur de la única nau que tenia l'església. Dues d'elles són de dona i les altres d'home, habillades les quatre amb indumentària de la segona meitat del segle XIV i amb les mans creuades damunt la regió abdominal (fig. 349).

**COLUMNES I CAPITELLS DE FINESTRA.** Procedent d'una enrunada església de Camarasa, vila de la riba esquerra del riu Segre, fou portat en 1929 a la secció de l'Art d'Espanya de l'Exposició Internacional un lot de dotze columnes i capitells de pedra calcària que corresponien a les pilastres del creuer, a un dels arcs torals i a les finestres de l'absis. La Junta de Museus a la clausura de l'Exposició en 1931 conseguí l'adquisició d'aquests objectes.

Les columnetes de les finestres, proveïdes de capitell i base, són sis. De tipus generalment derivat del capitell corinti, la decoració és en ells la següent: dos, amb un sol rengle de fulles palmetoides en els flancs, i volutes i atapaïment de fulles de castanyer en els angles superiors; un, de tipus netament corintià, amb dos rengles de fulles d'acant; altre, de tipus igual, amb dos



rengles de fulles avolutades; i un darrer, també de tradició corintiana, amb dos rengles de fulles i dos ocells (coloms?) en l'indret de les volutes. Capitell, fust i base amiden 2,070 m. d'alçada; la mida general dels capitells corresponents als fusts és de 0,318 a 0,330 m. d'alçada per 0,400 a 0,420 m. d'amplada sota l'àbac.

Cinc són els capitells de pilastre adquirits. Una parella d'ells corresponen a pilastres cilíndriques. Els dos són de tipus corinti, amb tres rengles de fulles robustament tractades, on fou emprat el trepat; en l'indret corresponent a les volutes dels angles hi ha un nus imitant un cordó perlat. Centrant un dels capitells, sota l'àbac, hi ha un quadrúped; en l'altre, un rèptil caragolat en cercle. Tots ells tenen una alçada de 0,560 m.

Altra parella de capitells, proveïts de llur corresponent àbac, pertanyen a pilastres d'angle. Un d'ells és corinti, amb ufanoses fulles d'acant, magnífiques i de gran relleu; l'altre presenta el tema figurat del pecat d'Adam, amb interpolació d'un motiu ornamental derivat dels de cacera oriental aplicats als teixits i voris. L'alçada dels dos capitells és de 0,760 m.

En un darrer capitell, també de pilastre d'angle, molt més llarg que els altres quatre,

hi ha representat el tema bíblic del sacrifici d'Isaac, amb cinc figures i el moltó, tractat de manera robusta quelcom rústega, però amb amanerament. Un caràcter d'arcaïsmes, sobretot en les ales dels àngels, entona la composició que sembla ésser posterior a la factura dels altres capitells adquirits al ensems. Les dimensions són de 0,560 per 0,800 m.

Aquesta església enrunada d'on provenen aquests capitells i columnes, sembla que era la capella del castell senyorial de Camarasa, que fou patrimoni primer de la Corona reial d'Aragó, que entrat el segle XIII passà en feu a Guerau d'Alemanya, i que torna novament al domini reial poc temps després. En els elements arquitectònics adquirits per la Junta de Museus es precisa la cronologia donada, essent en els capitells de les columnes de les finestres de l'absis on més es revela, remarcant-se, però els capitells de les pilastres del creuer per una més intensa tradició escultòrica romànica.

**FRUITERA DE VIDRE ESMALTAT.** Fou adquirida per acord pres en sessió celebrada per la Junta de Museus en març de 1931. Procedeix de Mallorca, i fou trobada en una casa senyorial de l'illa, a l'ensems que uns plats ceràmics de poca importància, empotrada en el mur on servia de decoració.

Es una fruitera el plat de la qual, de 23 cm. de diàmetre, estava soportat per un peu de poca alçada al qual s'adheria una tija amb un nus esferoidal (fig. 350). Aquest peu manca, però el plat

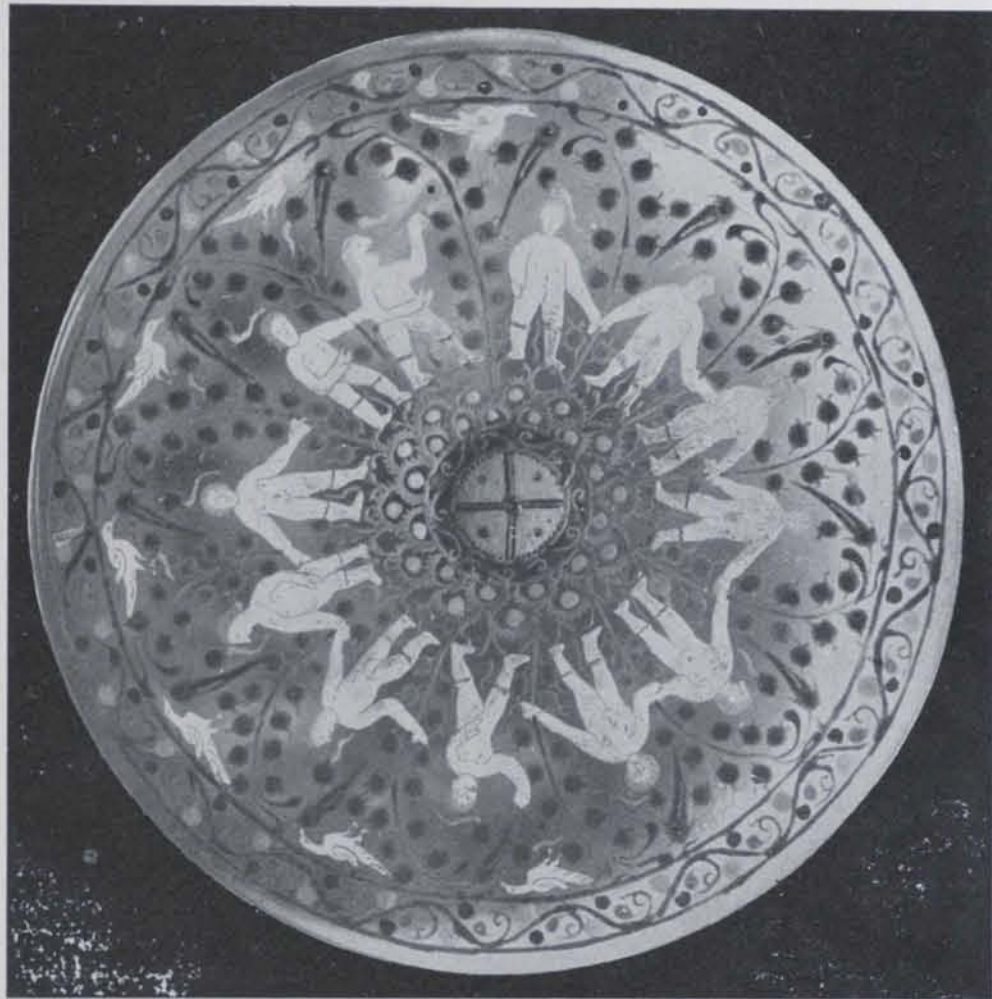


Fig. 350. — Museu de Barcelona : Fruitera de vidre esmaltat  
(*Bulleti dels Museus d'Art de Barcelona*)





Fig. 351. — Museu de Barcelona : Verge d'Areny  
(*Bulleti dels Museus d'Art de Barcelona*)

es manté intacte. En ell hi estan figurats dotze infants — blancs, amb tocs de blau —, nusos, cos enfrontat i peus de perfil, donantse les mans o amb els braços en actituds variades, que fan cercle al centre del plat — roig, groc, blau — diametrat en creu i voltat d'una estilització de mates de la qual surten unes radiacions foliàcies — verdes-grogues — que s'interposen entre les nues figures d'infant, i amb ocells blancs perfilats vers l'esquerra en la part alta dels sectors d'una meitat del plat; el conjunt està encerclat per una banda de motiu sinusoide, verda, blava i vermella.

Totes les característiques del dibuix i la tècnica de l'esmalt, permeten poder datar dins el segle XVI aquest interessant exemplar de vidre esmaltat.

**LA VERGE D'ARENY.** Vinguda del poble d'Areny o Aren, no gaire allunyat de Roda d'Ossa, en la riba aragonesa del Noguera Ribagorçana, féu entrada al Museu per acord pres per la Junta en data de 27 de març de 1931, una Mare de Déu de pedra, la qual conserva bona part de la seva policromia (figs. 351 i 352). A peu dret, amb l'Infant damunt l'avantbraç esquerre, vesteix una túnica moradencsa cenyida a la cintura per una corretja, en la qual alternen els colors verd i vermell, amb sivella, claus i puntera daurats; el mantell, blau, està subjectat damunt la gorja per un fermall el·líptic; un vel blanc li emmarca el rostre i li cau per sobre les espatlles i damunt d'ell està posada una corona de florons de fulles d'eura encavalcades; en la mà dreta conserva un petit fragment de tija o tany, que degué ésser d'una flor, un ramell o un ceptre; el calçat és apuntat i daurat, amb decoració lineal negra. L'Infant, al qual manquen la testa i els braços, vesteix solament un drap que li deixa nu el tors.

L'aspecte general d'aquesta imatge és de noblesa, i l'expressió és dolça i somrient. Sembla pertànyer als començaments de la quinzena centúria, i és un exemplar típic de la influència de l'art nòrdic francès, el tipus trescentista del qual s'introduí de bona hora a Catalunya, a Aragó i a la Navarra, essent anterior a la plena evolució local que devia tenir unes modalitats més característiques.

**CARRETEL·LA D'INFANT.** En data de 16 de juliol de 1931, la Junta de Museus acordà adquirir un raríssim exemplar de carretel·la; les reduïdes dimensions fa suposar-la amb verosimilitud haber estat utilitzada per a infants. Provenia d'una casa senyorial de Sitges.

La carrosseria correspon al tipus calesa, de dos seients i amb capota plegable i amb la caixa pintada de roig pompeïà i motius d'ornament en grisalla derivats del mateix estil; el seient del conductor es troba a la davantera del xasis de quatre rodes on va muntada. La capota estava folrada de seda llistada; però degut al seu mal estat, s'hi posà un nou folre similar a l'original; cosa semblant es féu respecte al vellut dels seients.

Segons el seu estil demostra, és una obra de la fi del segle XVIII, i, per alguns detalls dels ferros, es pot considerar construïda a Catalunya. D'una extraordinària elegància de línies i d'un treball perfecte, l'exemplar adquirit ofereix, ultra l'interès de la seva rara típica, el de les seves reduïdes dimensions que donen un tipus, fins ara l'únic conegut a Catalunya, d'antic carruatge de luxe destinat a infants.